



**torpol**

Grupa Kapitałowa TORPOL  
Wyniki finansowe za I półrocze 2016 r.

Warszawa  
1 września 2016

*Niniejsza prezentacja („Prezentacja”) ma na celu przedstawienie informacji o spółce Torpol S.A. z siedzibą w Poznaniu („Spółka”) oraz Grupie Kapitałowej TORPOL (Grupa Torpol). Prezentacja ma charakter wyłącznie informacyjny i nie stanowi ani nie zawiera oferty sprzedaży lub zaproszenia do subskrypcji lub nabycia jakichkolwiek papierów wartościowych Spółki lub innych instrumentów finansowych w jakiegokolwiek jurysdykcji.*

*Prezentacja nie jest ani poradą, ani rekomendacją w odniesieniu do jakichkolwiek instrumentów finansowych i nie powinna być wykorzystywana, w całości lub w części, ani traktowana jako źródła informacji do podjęcia jakichkolwiek decyzji inwestycyjnych, ani też innych decyzji, w szczególności dotyczących zawarcia jakiegokolwiek umowy, rozporządzenia prawem lub zaciągnięcia zobowiązania.*

*Żadna osoba prawna lub fizyczna (w szczególności Spółka, członkowie Zarządu Spółki ani inne osoby działające w imieniu Spółki lub na jej zlecenie) nie udziela jakichkolwiek zapewnień ani gwarancji dotyczących ścisłości, kompletności lub rzetelności informacji bądź opinii zawartych w Prezentacji. W związku z powyższym żadna z ww. osób nie ponosi odpowiedzialności za ewentualne szkody lub straty, jakie mogą ewentualnie powstać w związku z wykorzystaniem Prezentacji.*

*Pewne informacje zawarte w Prezentacji zostały uzyskane od osób trzecich lub są ogólnie dostępne publicznie, które Spółka uważa za rzetelne, jednakże Spółka nie dokonywała weryfikacji i nie gwarantuje dokładności lub kompletności tych informacji.*

*Pewne informacje odnoszące się do przyszłości dotyczące planów rozwoju, strategii Grupy Torpol, prognoz rynkowych, planów inwestycyjnych i przyszłych przychodów zawarte w Prezentacji, są z natury obarczone ryzykiem i niepewnością, stąd Spółka nie gwarantuje i nie zapewnia, że ww. przewidywania zostaną spełnione.*

*Prezentacja nie może być kopiowana, udostępniana czy rozpowszechniana osobom trzecim bez uprzedniej pisemnej zgody Spółki.*

## Dobre wyniki finansowe

- Ponad 336 mln zł przychodów ze sprzedaży (-24,2% r/r)
- 17,5 mln zł zysku brutto ze sprzedaży (-11,1% r/r)
- 11,6 mln zł EBITDA (-23,3% r/r)
- 4,5 mln zł zysku operacyjnego
- 2,5 mln zł wypracowanego zysku netto Grupy
- Torpol S.A. wygenerował ponad 4 mln zł zysku netto
- Wzrost marży na sprzedaży brutto do 5,2% (r/r).

## Duży potencjał finansowy

- Brak zadłużenia netto;
- Ponad 126 mln zł środków pieniężnych;
- Prawie 150 mln zł limitów kredytowych;
- 700 mln zł dostępnych limitów gwarancyjnych.



### Ekspansja zagraniczna

- 31,5 mln zł sprzedaży w Norwegii (+48,2% r/r);
- W ostatnim okresie Torpol Norge pozyskał kontrakty kolejowe o łącznej wartości niemal 60 mln NOK netto.

### Prawidłowa realizacja portfela zamówień

- 32,4 mln zł sprzedaży segmentu tramwajowego (+5,7% r/r)
- Prawidłowa realizacja dwóch największych kontraktów prowadzonych przez PKP PLK:
  - ukończenie zasadniczych prac budowlanych na kontrakcie Nowa Łódź Fabryczna (1,43 mld zł netto z 40% udziałem TORPOL)
  - E75 Rail Baltica (1,3 mld zł netto z 85% udziałem TORPOL);



## Wyniki finansowe – utrzymana rentowność portfela zamówień



Dane w tys. zł	IH2016	IH2015	Zmiana	Zmiana (%)
<b>Przychody ze sprzedaży</b>	<b>336 224</b>	<b>443 745</b>	<b>-107 521</b>	<b>-24,2%</b>
Koszt własny sprzedaży	318 709	424 044	-105 335	-24,8%
<b>Zysk brutto ze sprzedaży</b>	<b>17 515</b>	<b>19 701</b>	<b>-2 186</b>	<b>-11,1%</b>
% zysku brutto ze sprzedaży	5,2%	4,4%	0,8 p.p.	<i>Nd</i>
<b>Zysk ze sprzedaży</b>	<b>4 373</b>	<b>8 924</b>	<b>-4 551</b>	<b>-51,0%</b>
% zysku netto ze sprzedaży	1,3%	2,0%	-0,7 p.p.	<i>Nd</i>
<b>Zysk z działalności operacyjnej</b>	<b>4 500</b>	<b>9 244</b>	<b>-4 744</b>	<b>-51,3%</b>
% EBIT	1,3%	2,1%	-0,8 p.p.	<i>Nd</i>
<b>Zysk brutto</b>	<b>3 708</b>	<b>8 984</b>	<b>-5 276</b>	<b>-58,7%</b>
% PBT	1,1%	2,0%	-0,9 p.p.	<i>Nd</i>
<b>Zysk netto za okres</b>	<b>2 489</b>	<b>7 235</b>	<b>-4 746</b>	<b>-65,6%</b>
% zysku netto	0,7%	1,6%	-0,9 p.p.	<i>Nd</i>
<b>EBITDA</b>	<b>11 557</b>	<b>15 068</b>	<b>-3 511</b>	<b>-23,3%</b>
% EBITDA	3,4%	3,4%	0,0 p.p.	<i>nd</i>

Utrzymanie satysfakcjonującej rentowności portfela zamówień

Spadek rentowności na sprzedaży netto podyktowany strukturą sprzedaży oraz kosztami rozwoju działalności spółek zależnych

Brak zdarzeń o charakterze jednorazowym

Przepływy pieniężne (w tys. zł)	1H2016	1H2015	Zmiana
Środki pieniężne netto z działalności operacyjnej	-222 015	-117 059	-104 956
Środki pieniężne netto z działalności inwestycyjnej	-5 693	-10 289	4 596
Środki pieniężne netto z działalności finansowej	11 162	1 803	9 359
<b>Zwiększenie/(Zmniejszenie) netto stanu środków pieniężnych</b>	<b>-216 546</b>	<b>-125 545</b>	<b>-91 001</b>

Poziom przepływów operacyjnych zgodny z oczekiwaniem, podyktowany silnym zaangażowaniem środków finansowych w realizację kontraktu Łódź Fabryczna

Satysfakcjonujący poziom płynności - prawie **130 mln zł gotówki**

Tradycyjnie bardzo dobra sytuacja finansowa – brak zadłużenia netto

Pozycja bilansowa (w tys. zł)	30.06.2016	31.12.2015	Zmiana	Zmiana (%)
Suma bilansowa	594 519	675 918	-81 399	-12,0%
Aktywa trwałe	166 670	155 576	11 094	7,1%
Aktywa obrotowe	427 849	520 342	-92 493	-17,8%
Środki pieniężne	126 313	342 859	-216 546	-63,2%
Kapitał własny	210 474	223 562	-13 088	-5,9%
Zobowiązania razem	384 815	453 028	-68 213	-15,1%
Zadłużenie netto	-5 008	-242 417	237 409	<i>nd</i>
Zadłużenie netto do EBITDA*	-0,10	-4,34	4,25	<i>nd</i>

\* - zysk operacyjny powiększony o amortyzację za ostatnie 12 miesięcy

**14 stycznia**

Rada Nadzorcza powołała Pana Tomasza Krupińskiego w skład Zarządu TORPOL S.A. na stanowisko Wiceprezesa Zarządu.

**18 luty**

Sąd gospodarczy w Zagrzebiu podjął decyzję o rejestracji spółki Torpol d.o.o. (spółka z o.o.). Podstawowym elementem działalności spółki zależnej jest zarządzanie infrastrukturą kolejową, wykonywanie usług kolejowych, działalności związane z transportem kolejowym, projektowanie i budowa obiektów oraz profesjonalny nadzór budowlany. Spółka Torpol d.o.o. została utworzona w związku intensyfikacją prac przygotowawczych związaną z rozszerzeniem działalności na rynki bałkańskie.

**29 luty**

Pan Tomasz Sweklej złożył rezygnację z pełnienia funkcji Prezesa Zarządu. Rezygnacja została złożona z bardzo ważnych powodów osobistych.

**17 marca**

Rada Nadzorcza powołała z dniem 23 marca 2016 roku Pana Grzegorza Grabowskiego na stanowisko Prezesa Zarządu.

23 marca

Podpisanie umowy z PKP PLK na Zaprojektowanie i wykonanie robót budowlanych na linii kolejowej nr 353 na odcinku Poznań Wschód - Dziarnowo. Wartość umowy ponad 57 mln zł brutto.

4 maja

Torpol z najkorzystniejszą ofertą w postępowaniu przetargowym na prace budowlane na linii kolejowej nr 18 Kutno – Toruń Gł. na odcinku Włocławek Brzezie - Aleksandrów Kujawski. Potencjalna wartość umowy prawie 63 mln zł brutto. Czekamy na wybór oferty przez zamawiającego.

5 maja

Torpol w imieniu konsorcjum realizującego kontrakt „Łódź Fabryczna” złożył pozew do sądu przeciwko zamawiającym: PKP PLK, Miasto Łódź oraz PKP S.A. Wniesionym pozwem konsorcjum domaga się zwrotu poniesionych kosztów z tytułu niewykonania bądź nienależytego wykonania przez zamawiających obowiązków ciążących na nich zgodnie z umową oraz obowiązków wynikających wprost z przepisów prawa, co doprowadziło do zakłóceń terminowości realizacji kontraktu. Wartość przedmiotu sporu wynosi 89,3 mln zł.

17 czerwca

ZWZ Torpolu podjęło uchwałę w sprawie przeznaczenia części wypracowanego zysku na wypłatę dywidendy w wysokości 15.849,3 tys. zł, tj. 0,69 zł na akcję. Wypłata dywidendy nastąpi w dwóch ratach tj.:

- I rata w wysokości 0,35 zł na jedną akcję – w dniu 30 września 2016 r.;
- II rata w wysokości 0,34 zł na jedną akcję – w dniu 30 listopada 2016 r.



**13 czerwca**

Pierwszy kontrakt kolejowy w Norwegii pozyskany przez Torpol Norge AS dla Jernbaneverket (Norweskich Kolei Państwowych). Projekt o wartości 8,3 mln NOK netto (bez kosztów materiałów) obejmuje swym zakresem przebudowę dwóch torów z opcją modernizacji dodatkowego trzeciego, wymianę sieci trakcyjnej, a także likwidację jednego z istniejących torów.

**21 czerwca**

Aktualizacja informacji nt. pozwu przeciwko zamawiającym na kontrakcie Nowa Łódź Fabryczna. Sąd okręgowy w Łodzi wydał postanowienie dotyczące skierowania stron postępowania do mediacji na okres 3 miesięcy.

**7 lipca**

Torpol Norge podpisuje umowę ramową z Jernbaneverket na budowę urządzeń zabezpieczających tereny i linie kolejowe. Wartość umowy 40 mln NOK netto.

**13 lipca**

Podpisanie umowy na rewitalizację linii kolejowej nr 18 Kutno – Toruń Gł. na odcinku Włocławek Brzezie - Aleksandrów Kujawski. Wartość umowy prawie 63 mln zł brutto. Termin realizacji to listopad 2017 r.

**8 sierpnia**

Podpisanie umowy uzupełniającej do kontraktu Prace na linii nr 353 Poznań Wschód - Dziarnowo, o wartości niemal 10 mln zł netto. Aktualna wartość kontraktu wynosi 69 mln zł brutto.

**23 sierpnia**

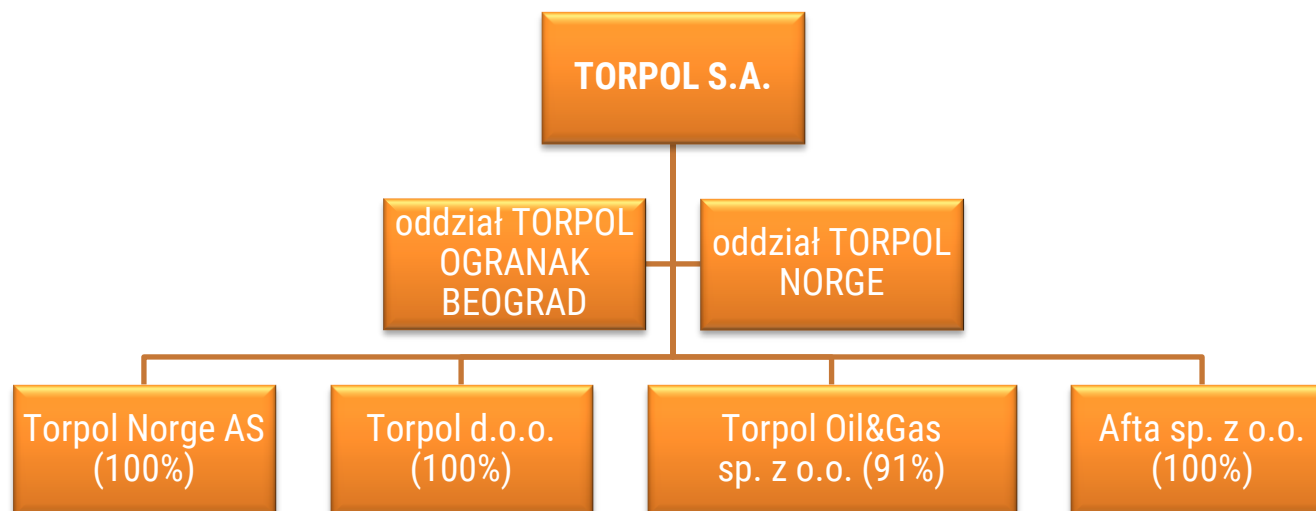
Wybór najkorzystniejszej oferty na wykonanie robót budowlanych na odcinku Kraków Mydlniki - Kraków Główny Towarowy. Potencjalna wartość umowy 304,3 mln zł brutto. Ponadto Torpol złożył najkorzystniejszą ofertę w postępowaniu na zaprojektowanie i wykonanie prac budowlanych na Prace na linii kolejowej 66 Zwierzyniec – Stalowa Wola Południe. Wartość oferty 34,4 mln zł brutto.

**25 sierpnia**

Kolejny kontrakt kolejowy w Norwegii dla Jernbaneverket (Norweskich Kolei Państwowych). Projekt o wartości 10,4 mln NOK netto zakłada budowę zabezpieczeń na odcinku 14 km toru kolejowego na odcinku na odcinku Lønsdal - Kjemånasen tunell.

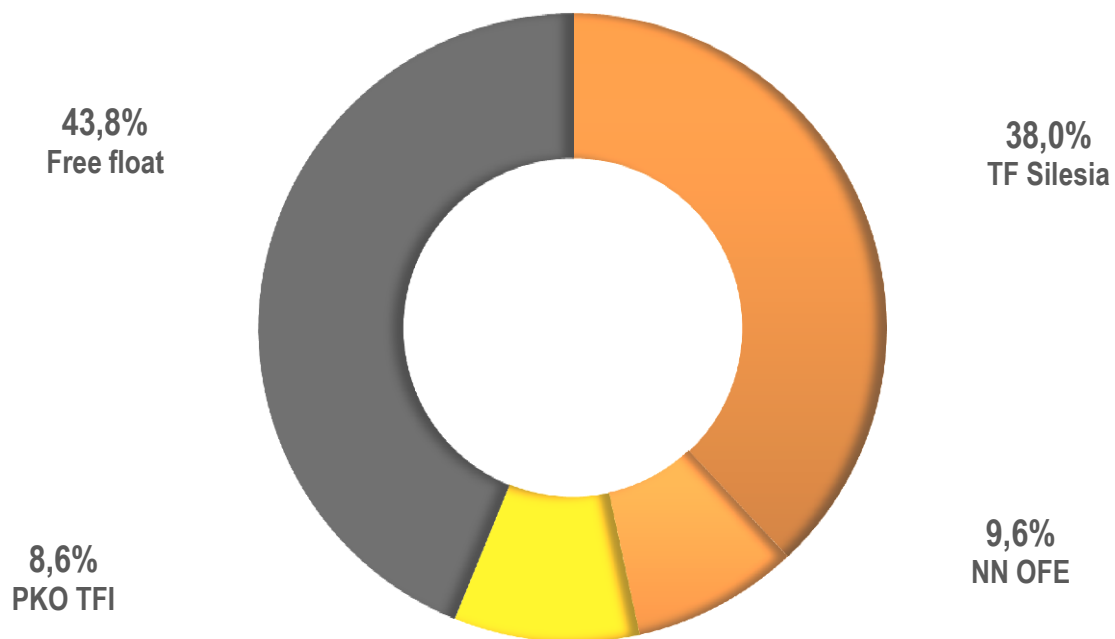
**31 sierpnia**

Podpisanie aneksu do umowy kontraktu „Nowa Łódź Fabryczna” przedmiotem którego jest przesunięcie terminu wykonania do grudzień 2017.



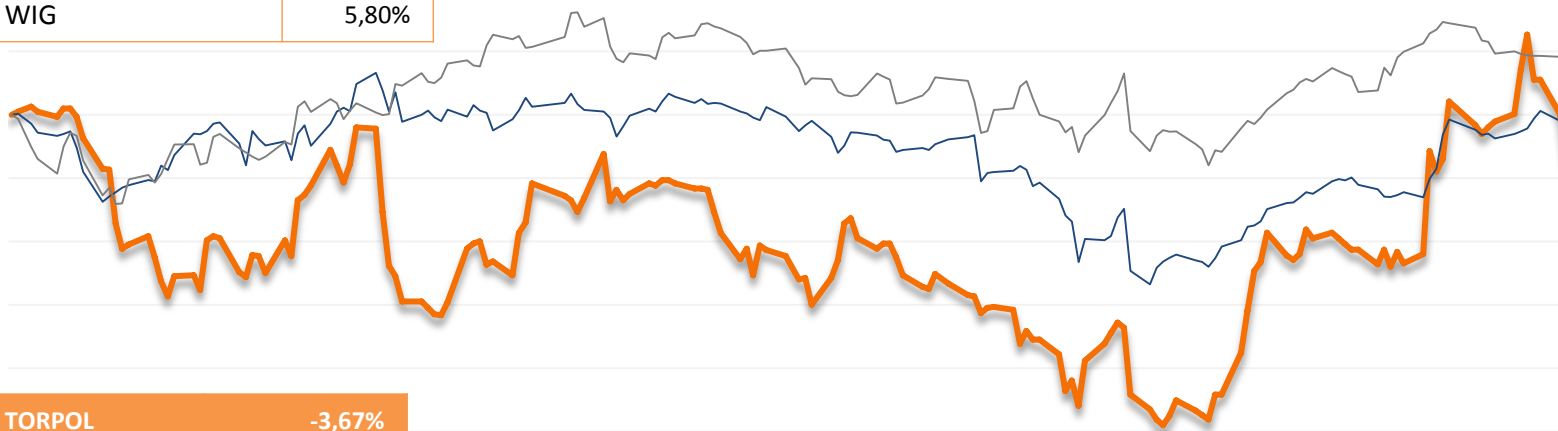
- Ponadto TORPOL posiada 50% udziałów w spółce Lineal sp. z o.o. z Poznania. Przedmiotem działalności spółki jest projektowanie na rzecz budownictwa komunikacyjnego.
- TORPOL posiada dwa wyodrębnione oddziały – w Norwegii i w Serbii:
  - Torpol Norge NUF – oddział w Oslo poprzez który wspieramy prowadzoną przez spółkę zależną Torpol Norge AS. Ze względu na możliwość dalszego budowania referencji bezpośrednio przez TORPOL zdecydowaliśmy o pozostawieniu oddziału Torpol Norge NUF w strukturze organizacyjnej Grupy;
  - Torpol Obranak Beograd – oddział w Belgradzie powstały w związku z planami przystąpienia Serbii do struktur UE i możliwym otrzymaniem przedakcesyjnych funduszy pomocowych na realizację inwestycji infrastrukturalnych. Obecnie działalność oddziału ograniczona jest do monitorowania sytuacji i aktywności podmiotów występujących na rynku oraz oceny potencjału pozostałych rynków bałkańskich (głównie Czarnogóra, Słowenia).
- Ponadto TORPOL jest stroną umowy spółki NLF Torpol Astaldi s.c. (NLF). NLF jest spółką celową powołaną do koordynowania i zarządzania realizacją kontraktu „Łódź Fabryczna”. TORPOL posiada w spółce 50% udziałów.

Akcjonariusz	Liczba akcji/głosów	(%)
TF Silesia sp. z o.o.	8 728 600	38,0%
NN OFE	2 200 000	9,58%
PKO TFI S.A.	1 973 000	8,59%
Free float	10 068 400	43,83%
RAZEM	22 970 000	100,0%



<b>TORPOL</b>	<b>-3,67%</b>
WIG-Budownictwo	-0,31%
WIG	5,80%

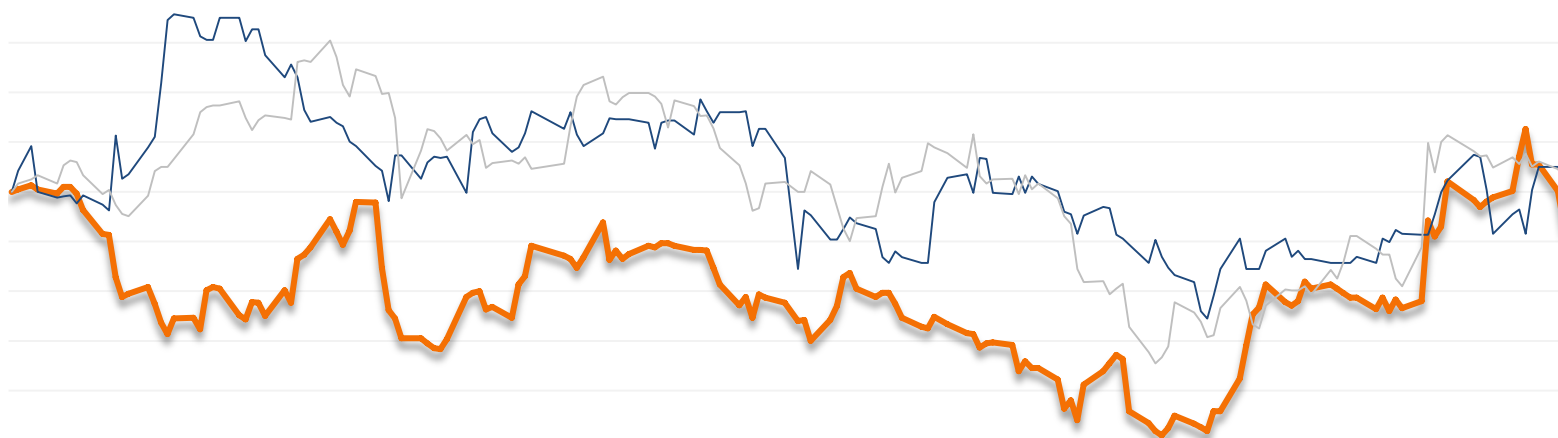
Styczeń 2016 – Sierpień 2016



**WIG**  
**WIG**  
**Budownictwo**  
**torpol**

<b>TORPOL</b>	<b>-3,67%</b>
Trakcja	1,17%
ZUE	2,50%

Styczeń 2016 – Sierpień 2016



**TRAKCJA**  
**PRKil**  
 **GRUPA ZUE**  
**torpol**

	TORPOL	Trakcja	ZUE
P/E	9,1	12	14,9
P/BV	1,18	0,83	0,93
Kapitalizacja	247,62 mln zł	609,6 mln zł	193,22 mln zł



Aktualna wartość portfela  
**ponad 0,7 mld zł netto\***

Rentowność na sprzedaży  
brutto za ostatnie  
12 miesięcy  
**5,8%**

Nazwa projektu	Wartość netto kontraktu (w mln zł)	Udział GK Torpol (w mln zł)	Backlog (w mln zł)
E75 Rail Baltica	1 274,0	1 149,1	240,1
Łódź Fabryczna	1 430,3	482,2	34,4
Linia nr 18 Kutno – Toruń Główny	50,9	50,9	50,9
Linia 353 Poznań Wschód – Dziarnowo	56,1	56,1	40,7
Poznań Główny	32,4	32,4	25,9
Oslo Prinsens Gate	63,1	63,1	21,0
Omrade Nord	18,5	18,5	18,5
Pozostałe			38,7
<b>RAZEM</b>			<b>470,2</b>
Najkorzystniejsze oferty*	275,4	275,4	275,4
			<b>745,6</b>

\* po otwarciu ofert lub wyborze najkorzystniejszej oferty - w oczekiwaniu na zakończenie postępowania przetargowego.



- Wartość kontraktu 1.43 mld PLN netto – udział TORPOL w wysokości niemal 730 mln PLN netto (udział 40% z wyłączeniem robót torowych, instalacyjnych i żelbetowych, gdzie udział Torpol wynosi 100%).
- Największy projekt infrastrukturalny realizowany przez PKP PLK.
- Stopień zaawansowania kosztowego na koniec czerwca 2015 wynosi ok. 93%.
- Obecnie prowadzimy negocjacje z zamawiającym w sprawie zwrotu poniesionych kosztów z tytułu przesunięcia terminu realizacji z przyczyn nieleżących po stronie wykonawcy w drodze mediacji ustalonej przez sąd okręgowy.
- Na koniec sierpnia 2016 wszystkie zasadnicze prace budowlane zostały zakończone. Umowne zakończenie: grudzień 2017.

## E75 Rail Baltica

- Wartość kontraktu 1,3 mld PLN netto – udział TORPOL w wysokości ponad 1,14 mld PLN netto
- Największy projekt z udziałem TORPOLU w historii
- Udział w portfelu zamówień TORPOL – ok. 50% (uwzględniając tylko podpisane umowy).
- Zakończenie kontraktu – listopad 2016 r.
- Stopień zaawansowania kosztowego na koniec czerwca 2015 wynosi ponad 80%.



- Projekt stale weryfikowany przez niezależnego audytora technicznego na zlecenie banków.



# Krajowy rynek kolejowy

Aktualizacja Krajowego Programu Kolejowego do 2023 roku przewiduje nakłady inwestycyjne na infrastrukturę kolejową w wysokości **66 mld zł**, które będą realizowane w ramach następujących programów:

- CEF – 18,3 mld zł;
- POLiŚ 2014- 2020 – 31,0 mld zł;
- PO Polska Wschodnia – 2,1 mld zł;
- Regionalne PO – 4,9 mld zł;
- Budżet krajowy i FK – 9,7 mld zł.



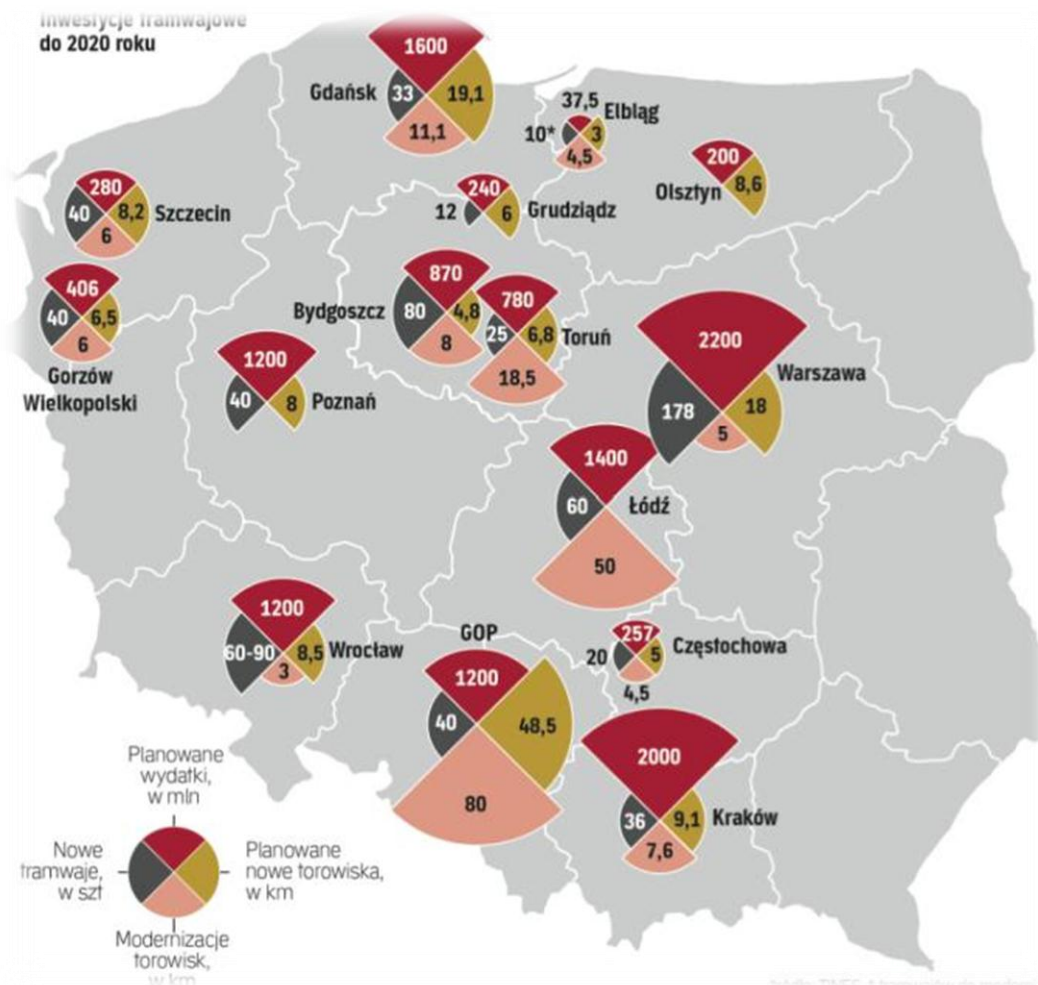
## Krajowy rynek tramwajowy

Perspektywa finansowa 2014-2020 będzie rekordowa również dla rynku tramwajowego.

W perspektywie 2007-2013 na inwestycje w infrastrukturę tramwajową (linie szynowe i tabor) przeznaczono 5,3 mld zł.

W obecnej perspektywie analizując plany samorządów planowane są rekordowe nakłady w wysokości ok. 13 mld zł, wśród nich:

- Warszawa – 2,2 mld zł;
- Łódź – 1,4 mld zł;
- Gdańsk – 1,6 mld zł;
- Wrocław – 1,2 mld zł;
- Bydgoszcz – 0,9 mld zł;
- Tramwaje Śląskie – 1,2 mld zł;
- Szczecin – 0,3 mld zł;
- Kraków – 2,0 mld zł;
- Poznań – 1,2 mld zł;
- Toruń – 0,8 mld zł;
- Gorzów Wlkp. – 0,4 mld zł.



Program rządowy National Transportation Plan (NTP) zakłada budżet na realizację inwestycji infrastrukturalnych na lata 2014-2023 w wysokości prawie **168 mld NOK (ok. 80 mld zł)**:

- 61,2 mld NOK na lata 2014-2017;
- 106,6 mld NOK na lata 2018-2023;
- w 2016 roku planowana wartość realizowanych inwestycji wynosi ok. 21,3 mld NOK;
- Dotychczas nie było istotnych projektów na rynku organizowanych w ramach NTP;
- Dopiero w 2016 roku pojawiają się projekty stricte kolejowe, Torpol Norge pozyskał już 3 kontrakty kolejowe



## Istotne projekty realizowane przez Torpol w Norwegii

Do przewag rynku norweskiego należą:

- Wyższe marże osiągnięte na rynku budownictwa kolejowego;
- Ograniczony potencjał wykonawczy i stosunkowo mała konkurencja;
- Bardzo wysokie bariery wejścia, zmuszające do podjęcia istotnych inwestycji;
- Niezależność budżetu od fundusze UE;
- Warunki zdobywania projektów i realizacji kontraktów (szybka decyzyjność zamawiającego, relatywnie niższa waga kryterium ceny w przetargach, dodatek za pracę zimą).

Najważniejsze zrealizowane kontrakty	Wartość netto
Budowa odcinka lekkiej kolei miejskiej w Bergen	60,3 mln NOK
Projekt Nybrua – kompleksowa modernizacja linii tramwajowej w Oslo	36,2 mln NOK
Modernizacja infrastruktury tramwajowej w Oslo w ciągu ulic Henrik Ibsens gate i Cort Adlers gate	28,1 mln NOK
Budowa nawierzchni torowej i trzeciej szyny na nowym odcinku metra w Oslo (tzw. Lørenbanen)	26,5 mln NOK
128-BYM-2013 Prinsens gate- Modernizacja ulic Prinsens Gate i Tollbrugata w Oslo,	157 mln NOK
„KON-00768 - Ekebergbanen fra Ekebergparken til Jomfrubråten”.	56,7 mln NOK
Kontrakty kolejowe pozyskane w 2016 roku	58,7 mln NOK

## ZAŁĄCZNIKI



Dane w tys. zł	1H2016	Struktura (%)	1H2015	Struktura (%)	Zmiana	Zmiana (%)
Przychody ze sprzedaży usług	335 960	99,9%	443 279	99,9%	-107 319	-24,2%
Przychody ze sprzedaży towarów i produktów	264	0,1%	466	0,1%	-202	-43,3%
<b>Przychody ze sprzedaży</b>	<b>336 224</b>	<b>100%</b>	<b>443 745</b>	<b>100%</b>	<b>-107 521</b>	<b>-24,2%</b>
Koszt własny sprzedaży	318 709	94,8%	424 044	95,6%	-105 136	-24,8%
<b>Zysk brutto ze sprzedaży</b>	<b>17 515</b>	<b>5,2%</b>	<b>19 701</b>	<b>4,4%</b>	<b>-2 385</b>	<b>-11,1%</b>
Koszty sprzedaży	525	0,2%	1 671	0,4%	-1 146	-68,6%
Koszty ogólnego zarządu	12 617	3,7%	9 106	2,1%	3 511	38,6%
<b>Zysk ze sprzedaży</b>	<b>4 373</b>	<b>1,3%</b>	<b>8 924</b>	<b>2,0%</b>	<b>-4 750</b>	<b>-51,0%</b>
Pozostałe przychody operacyjne	1 276	0,4%	650	0,1%	626	96,3%
Pozostałe koszty operacyjne	1 149	0,3%	330	0,1%	819	248,2%
<b>Zysk z działalności operacyjnej</b>	<b>4 500</b>	<b>1,3%</b>	<b>9 244</b>	<b>2,1%</b>	<b>-4 943</b>	<b>-51,3%</b>
Przychody finansowe	1 684	0,5%	1 073	0,2%	611	56,9%
Koszty finansowe	2 352	0,7%	1 039	0,2%	1 313	126,4%
Udział w zysku jednostki stowarzyszonej	-124	0,0%	-294	-0,1%	170	-57,8%
<b>Zysk brutto</b>	<b>3 708</b>	<b>1,1%</b>	<b>8 984</b>	<b>2,0%</b>	<b>-5 475</b>	<b>-58,7%</b>
Podatek dochodowy	1 219	0,4%	1 749	0,4%	-530	-30,3%
<b>Zysk netto za okres</b>	<b>2 489</b>	<b>0,7%</b>	<b>7 235</b>	<b>1,6%</b>	<b>-4 945</b>	<b>-65,6%</b>
Zysk na jedną akcję (w złotych)	0,11	nd	0,31	nd	-0,22	-64,5%
<b>EBITDA</b>	<b>11 557</b>	<b>nd</b>	<b>15 068</b>	<b>nd</b>	<b>-3 710</b>	<b>-23,3%</b>

Dane w tys. zł	30.06.2016	Struktura (%)	31.12.2015	Struktura (%)	Zmiana	Zmiana (%)
<b>Aktywa trwałe</b>	<b>166 670</b>	<b>28,0%</b>	<b>155 576</b>	<b>23,0%</b>	<b>11 094</b>	<b>7,1%</b>
Rzeczowe aktywa trwałe	102 722	61,6%	94 112	60,5%	8 610	9,1%
Nieruchomości inwestycyjne	0	0,0%	67	0,0%	-67	-100,0%
Wartość firmy	9 882	5,9%	9 882	6,4%	0	0,0%
Wartości niematerialne	1 064	0,6%	1 157	0,7%	-93	-8,0%
Udziały we wspólnych przedsięwzięciach	1 191	0,7%	1 307	0,8%	-116	-8,9%
Należności długoterminowe	25 876	15,5%	21 908	14,1%	3 968	18,1%
Aktywa z tytułu podatku odroczonego	25 691	15,4%	26 732	17,2%	-1 041	-3,9%
Rozliczenia międzyokresowe	244	0,1%	411	0,3%	-167	-40,6%
<b>Aktywa obrotowe</b>	<b>427 849</b>	<b>72,0%</b>	<b>520 342</b>	<b>77,0%</b>	<b>-92 493</b>	<b>-16,1%</b>
Zapasy	25 797	6,0%	20 588	4,0%	5 209	25,3%
Należności z tytułu dostaw i usług	199 126	46,5%	112 721	21,7%	86 405	76,7%
Rozliczenie kontraktów budowlanych	40 366	9,4%	31 967	6,1%	8 399	26,3%
Pozostałe należności	27 434	6,4%	5 875	1,1%	21 559	358,4%
Należności z tytułu podatku dochodowego	6 647	1,6%	2 030	0,4%	4 617	227,4%
Rozliczenia międzyokresowe	2 166	0,5%	4 302	0,8%	-2 136	-37,9%
Środki pieniężne i ich ekwiwalenty	126 313	29,5%	342 859	65,9%	-216 546	-63,2%
<b>AKTYWA RAZEM</b>	<b>594 519</b>	<b>100%</b>	<b>675 918</b>	<b>100%</b>	<b>-81 399</b>	<b>-12,0%</b>

Dane w tys. zł	30.06.2016	Struktura (%)	31.12.2015	Struktura (%)	Zmiana	Zmiana (%)
<b>Kapitał własny</b>	<b>210 474</b>	<b>35,4%</b>	<b>223 562</b>	<b>33,1%</b>	<b>-13 088</b>	<b>-5,9%</b>
Kapitał podstawowy	4 594	2,1%	4 594	2,1%	0	0,0%
Pozostałe kapitały rezerwowe	133 457	52,5%	117 305	52,5%	16 152	13,8%
Pozostałe kapitały zapasowe	58 918	26,4%	58 918	26,4%	0	0,0%
Zyski zatrzymane/ Niepokryte straty	14 831	19,8%	44 245	19,8%	-29 414	-66,5%
Różnice kursowe z przeliczenia jednostki zagranicznej	-1 315	-0,7%	-1 489	-0,7%	174	-11,7%
Kapitał z aktualizacji wyceny	-11	0,0%	-11	0,0%	0	0,0%
<b>Udziały niekontrolujące</b>	<b>-770</b>	<b>nd</b>	<b>-672</b>	<b>nd</b>	<b>0</b>	<b>14,6%</b>
<b>Zobowiązania długoterminowe</b>	<b>89 037</b>	<b>15,0%</b>	<b>90 989</b>	<b>13,5%</b>	<b>-1 952</b>	<b>-2,1%</b>
Obligacje długoterminowe	40 000	44,9%	40 000	44,0%	0	0,0%
Rezerwy	766	0,9%	766	0,8%	0	0,0%
Zobowiązania finansowe	43 035	48,3%	40 084	44,1%	2 951	7,4%
Pozostałe zobowiązania	5 236	5,9%	10 139	11,1%	-4 903	-48,4%
<b>Zobowiązania krótkoterminowe</b>	<b>295 778</b>	<b>49,8%</b>	<b>362 039</b>	<b>53,6%</b>	<b>-66 261</b>	<b>-18,3%</b>
Zobowiązania z tytułu dostaw i usług	128 789	43,5%	172 109	47,5%	-43 320	-25,2%
Pozostałe zobowiązania finansowe	10 762	3,6%	10 811	3,0%	-49	-0,5%
Kredyty i pożyczki	27 508	9,3%	9 547	2,6%	17 961	188,1%
Rozliczenie kontraktów budowlanych i przychodów przyszłych okresów	38 096	12,9%	97 119	26,8%	-59 023	-60,8%
Pozostałe zobowiązania	61 792	20,9%	37 498	10,4%	24 294	64,8%
Rozliczenia międzyokresowe	5 989	2,0%	11 433	3,2%	-5 444	-47,6%
Rezerwy	22 842	7,7%	23 522	6,5%	-680	-2,9%
<b>Zobowiązania razem</b>	<b>384 815</b>	<b>64,7%</b>	<b>453 028</b>	<b>67,0%</b>	<b>-68 213</b>	<b>-15,1%</b>
<b>PASYWA RAZEM</b>	<b>594 519</b>	<b>100%</b>	<b>675 918</b>	<b>100%</b>	<b>-81 399</b>	<b>-12,0%</b>

Dane w tys. zł	1H2016	1H2015	Zmiana
<b>Przepływy środków pieniężnych z działalności operacyjnej</b>			
Zysk brutto	<b>3 708</b>	<b>8 984</b>	<b>-5 276</b>
Korekty:			
Amortyzacja	7 057	5 824	1 233
Zysk na działalności inwestycyjnej	-821	-409	-412
Zmiana stanu należności	-120 465	26 935	-147 400
Zmiana stanu zapasów	-5 198	-13 987	8 789
Zmiana stanu zobowiązań z wyjątkiem kredytów i pożyczek	-98 682	-126 806	28 124
Przychody z tytułu odsetek	-1 383	-854	-529
Koszty z tytułu odsetek	2 073	1 015	1 058
Zmiana stanu rozliczeń międzyokresowych	-3 141	-11 733	8 292
Zmiana stanu rezerw	-679	-22	-657
Podatek dochodowy zapłacony	-4 659	-6 450	1 791
Pozostałe	175	444	-269
<b>Środki pieniężne netto z działalności operacyjnej</b>	<b>-222 015</b>	<b>-117 059</b>	<b>-104 956</b>

Dane w tys. zł	1H2016	1H2015	Zmiana
<b>Przepływy środków pieniężnych z działalności inwestycyjnej</b>			
Sprzedaż rzeczowych aktywów trwałych i wartości niematerialnych	926	513	413
Nabycie rzeczowych aktywów trwałych i wartości niematerialnych	-7 689	-10 724	3 035
Pozostałe	1 015	-78	1 093
<b>Środki pieniężne netto z działalności inwestycyjnej</b>	<b>-5 693</b>	<b>-10 289</b>	<b>4 596</b>
<b>Przepływy środków pieniężnych z działalności finansowej</b>			
Splata zobowiązań z tytułu leasingu finansowego	-4 907	-7 033	2 126
Wpływy z tytułu zaciągnięcia pożyczek/kredytów	24 929	49 961	-25 032
Splata pożyczek/kredytów	-6 968	-56 168	49 200
Odsetki zapłacone	-1 892	-1 019	-873
Pozostałe	0	16 062	-16 062
<b>Środki pieniężne netto z działalności finansowej</b>	<b>11 162</b>	<b>1 803</b>	<b>9 359</b>

Dane w tys. zł	1H2016	1H2015	Zmiana
Zwiększenie/(Zmniejszenie) netto stanu środków pieniężnych i ich ekwiwalentów	-216 546	-125 545	-91 001
Środki pieniężne na początek okresu	342 859	193 695	149 164
Środki pieniężne na koniec okresu	126 313	68 150	58 163





**TORPOL S.A.**

ul. Mogileńska 10G

61-052 Poznań

tel. +48 61 87 82 700

fax +48 61 87 82 790

**Kontakt z działem Relacji Inwestorskich**

**Łukasz Sychowski**

Dyrektor ds. Relacji Inwestorskich

tel. +48 61 87 82 793 fax +48 61 87 82 790

[l.sychowski@torpol.pl](mailto:l.sychowski@torpol.pl) [ri@torpol.pl](mailto:ri@torpol.pl)